

Que faire si votre fond mouvant ne se fonctionne pas ?

Peut-être en avez-vous déjà fait l'expérience ? Vous êtes loin de chez vous dans un endroit éloigné ou très fréquenté et, au moment exact où vous souhaitez décharger votre semi-remorque à fond mouvant, le fond mouvant ne fonctionne plus. Votre planning est à l'eau. Dans des endroits très fréquentés, le risque existe même d'être renvoyé avec votre semi-remorque pleine. Avant de conduire votre semi-remorque pleine à un point de service ou de faire appel à un dépanneur équipé d'une grue mobile pour décharger votre remorque, les spécialistes de Knapen Trailers peuvent vous donner quelques conseils pratiques qui vous aideront à remettre rapidement le fond mouvant sur les rails.



Conseil 1A

Essayez de décharger à l'aide de la commande d'urgence

Dans de nombreux cas, la cause du refus de déplacement du fond peut être liée à un dysfonctionnement électrique, ce que l'on peut aussi voir sur le feu latéral orange qui n'est plus allumé. Le fond mouvant est notamment alimenté par ce feu latéral.

Heureusement, le fond mouvant lui-même fonctionne toujours malgré ce type de dysfonctionnement, mais la commande électrique n'actionne plus le fond mouvant. Dans ce cas, vous activez manuellement le fond mouvant

à l'aide de la commande d'urgence. Une fois que vous avez déchargé, vous devez bien sûr (faire) rechercher la cause exacte de la panne. Si votre fond mouvant fonctionne uniquement avec la commande d'urgence, la cause est probablement de nature électrique. Cela peut s'être produit par exemple dans les prises, les câbles, un fusible ou dans la télécommande. Votre concessionnaire Knapen ou partenaire chargé du service après-vente peut vous aider à trouver la cause.



Conseil 1B

Essayez la commande d'urgence lorsque vous avez le temps

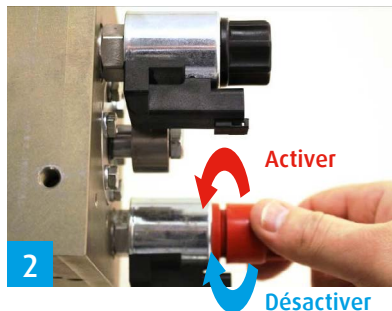
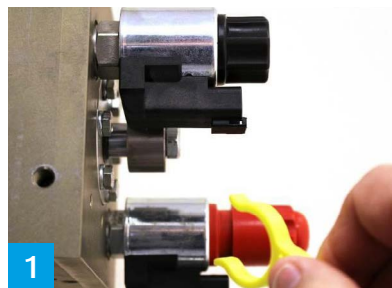
Connaissez-vous la loi de Murphy ? Votre fond mouvant refuse tout naturellement de fonctionner que lorsque cela vous met totalement dans l'embarras. Essayez donc de recourir à la commande d'urgence à un moment où vous avez assez de temps. En l'essayant tranquillement, vous la connaissez déjà et vous pouvez l'utiliser plus facilement si cela est nécessaire de façon inattendue.



Conseil 1C

Remettez toujours tout dans sa position initiale

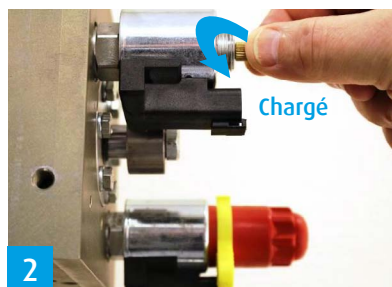
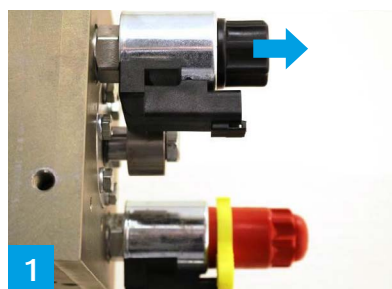
Après avoir utilisé la commande d'urgence, il est important de toujours remettre la commande dans sa position initiale ! Si vous ne le faites pas, le fond mouvant commencera à fonctionner dès que vous actionnez la prise de force. Cela avec toutes les conséquences indésirables, telles que des dommages aux portes arrière, et les frais allant de pair.



Commande d'urgence :
Ouvrez bien sûr toujours les portes arrière en premier et enclenchez la prise de force;

Sur la valve de contrôle (c'est-à-dire le grand bloc métallique) de votre semi-remorque se trouve le bouton rouge qui est équipé d'une goupille jaune. Si vous retirez la goupille, vous pouvez activer manuellement la commande du fond mouvant. Tournez le bouton rouge en haut de la bobine marche/arrêt dans le sens des aiguilles d'une montre, comme indiqué sur la photo. Le fond mouvant commence immédiatement à se déplacer !

Assurez-vous de désactiver la commande d'urgence après le déchargement, puis fixez à nouveau la goupille.



Saviez-vous que vous pouvez aussi charger un fond mouvant avec la commande d'urgence ?

Si vous souhaitez charger la semi-remorque, dévissez le capuchon noir (veillez à ne pas perdre le joint torique). La vis de couleur laiton sous le capuchon est définie de façon standard sur chargement. Pour charger, il vous suffit de faire tourner la vis vers la gauche. Ensuite, vous suivez les étapes de la commande d'urgence précédemment expliquée, voir Conseil 1A.

Le bouchon noir est généralement difficile à atteindre. Retirez, si nécessaire, le bouchon de protection bleu.

Source : Manuel du Cargo

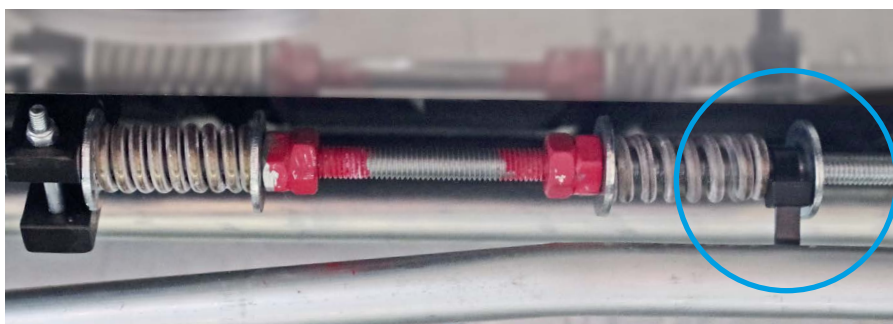
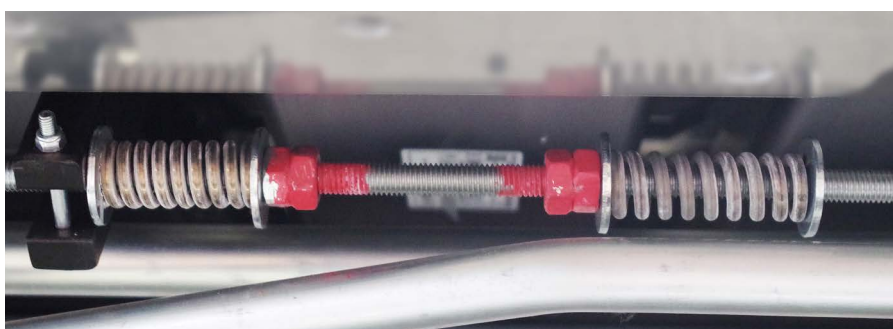


Conseil 2

Réparez les ressorts endommagés temporairement avec Tyrap

Votre fond mouvant fait un demi-tour, puis il s'arrête ? Et la jauge de pression d'huile monte à 225 bars ? Ou vous entendez le système donner des « coups violents » ? Vérifiez alors s'il y a un problème au niveau de la tige de commande. Si les ressorts de cette tige sont cassés, le fond mouvant ne fonctionne plus correctement. Dans ce cas, une solution temporaire pour pouvoir décharger/charger consiste à placer un Tyrap afin de remplir l'espace du ressort défectueux et de décaler le moment de commutation.

Si votre semi-remorque est vide, vous pouvez facilement remplacer un ressort cassé vous-même. Le ressort est compatible avec toutes les semi-remorques et vous pouvez le commander auprès de votre concessionnaire Knapen Trailers ou partenaire chargé du service après-vente Knapen.



PIÈCES DE RECHANGE

Si votre semi-remorque est vide, vous pouvez facilement remplacer un ressort cassé vous-même. Le ressort est compatible avec toutes les semi-remorques et vous pouvez le commander auprès de votre [revendeur](#) Knapen Trailers ou [partenaire chargé du service après-vente](#).



BDIC008019
Ressort pour tige
de commande



Conseil 3

La liste de contrôle

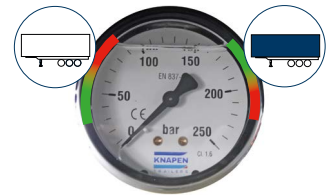
Vous n'arrivez pas à faire fonctionner votre fond mouvant malgré les conseils 1 et 2 ? Utilisez la liste de contrôle pour déterminer la cause possible.

Si vous ne pouvez malheureusement pas résoudre votre problème sur place malgré ces conseils, contactez votre [revendeur](#) Knapen Trailers ou [partenaire chargé du service après-vente](#). Ils seront heureux de vous aider à rechercher la cause de la panne.

1. Les connexions hydrauliques entre votre camion et la semi-remorque sont peut-être desserrées ?



2. Le fond est peut-être surchargé ? Vérifiez à cet effet la jauge de pression d'huile. À 225 bars de pression, le système est en surcharge. Il se peut aussi que le fond mouvant soit sali, ou que le chargement reste collé. En cas de surcharge, la semi-remorque doit être (partiellement) déchargée par une grue mobile.



3. L'interrupteur d'urgence sur la semi-remorque est-il enclenché ou la commande filaire activée ? Si la semi-remorque est équipée de la télécommande unique, Knapen Trailers, elle dispose d'un interrupteur d'urgence sur le récepteur, pour votre sécurité.



4. Le capteur de température est peut être enclenché ? Si la semi-remorque est équipée d'un capteur de température, il est possible que le fond mouvant soit désactivé suite à une température trop élevée de l'huile. Dans ce cas, le capteur est allumé. Vous trouverez le capteur sous la valve de contrôle. Lorsque l'huile aura refroidi, vous pourrez actionner passer à nouveau le fond mouvant.



Idée: Imprimez ce conseil chauffeur et affichez-le à la cantine pour vos collègues.

Vous conduisez une semi-remorque à fond mouvant et vous avez un conseil utile à partager avec vos collègues? N'hésitez pas à l'envoyer à marketing@knapen-trailers.nl, vous le trouverez peut-être dans la prochaine lettre d'actualités.